

Libris .RO

Respect pentru oameni și cărți

CHIVOTEL
ECUMENIC
ALE
LUI **PETRU RARE**
ȘI MODELUL
LOR CERESCU



O INVESTIGARE ARTISTICĂ A BISERICILOR / CHIVOT
DIN NORDUL MOLDOVEI ÎNTREPRINSĂ DE **SORIN DUMITRESCU**

CHIVOTTELE
ECUMENICE
ALE LUI PETRU RAREȘ
ȘI MODELUL LOR CERESC

*o investigație artistică a bisericilor-chivot
din nordul Moldovei întreprinsă de*

SORIN DUMITRESCU

*ediție îngrijită de
Monica DUMITRESCU*

EDITURA ANASTASIA

Cuprins

Cuvânt înainte (Adrian Năstase)	7
Comentariu introductiv (Andrei Pleșu)	9
PARTEA I	
<i>Principalele cauze ale percepției eronate a originii și semnificației programului iconografic instituit de voievodul-iconograf Petru Rareș și de vărul său, Mitropolitul-iconograf Grigorie Roșca</i>	25
I. Absența instrumentarului conceptual și a metodei științifice de investigație a unui stil din istoria culturii spirituale	
„Metoda Panofski“	31
Harul, harisma, habitusul	32
II. Ignorarea totală a „puterii formative“ a habitusurilor care definesc mentalitatea specifică omului medieval răsăritean	
1. Estetica „omului fără idei“ medieval	34
2. Principiul dublei conformități	38
3. Principiul articulării asociative	45
III. Ignorarea relației dintre iconografia exterioară și cea interioară	
51	73
IV. Lipsurile și carențele informației de specialitate	
1. Goticul introvert – o prezență stilistică integrată stilului ecumenic moldav	59
2. Particularități tipologice ale ctitorului medieval și considerații generale privind teologia ofrandei	60
3. „Sursa Perezvetov“	82
4. „Sursa Nifon“	97
	109

PARTEA A II-A

<i>Vedenia asupra Înfricoșatei Judecăți a Sfântului Nifon – cheie a decriptării imagisticii programului iconografic exterior și a identificării modelului ceresc al chivotului rareșian</i>	131
<i>I. Decriptarea programului iconografic exterior</i>	132
<i>A. Juxtapunerea compoziției Vedeniei, a ordonării temelor și a organizării părților sfintei narații la compunerea generală a programului iconografic exterior, la conținuturile tematice și la organizarea secvențelor lui</i>	132
1. Compoziția și structura narației Vedeniei Sfântului Nifon	132
2. Structura tematică a iconografiei exterioare	139
3. Vedenia Sfântului Nifon – dicționar imagistic al iconografiei rareșiene	147
<i>B. Elucidări tematice, morfologice și de redactare pe care le aduce Vedenia celor două teme principale ale programului iconografic și celor zece teme iconografice de interval care ocupă fațadele pronaosului</i>	155
1. Imagistica Vedeniei Judecății de Apoi și imagistica reproducerii ei iconografice pe fațada vestică a chivotului rareșian	155
2. Imagistica Vedeniei Veșnicului Ospăț și imagistica reproducerii ei iconografice pe exteriorul treflei absidelor de la prora chivotului rareșian	179
3. Decriptarea iconografiei temelor de interval corespunzătoare fațadelor sudică și nordică ale pronaosului, pe baza elucidărilor furnizate de imagistica Vedeniei Sfântului Nifon	192
<i>C. Descrierea tipului rareșian de discursivitate iconografică parietală, prin analizarea formelor și strategiilor elocuției folosite de ctitor pe fațada sudică a Sfintei Mănăstiri Humor</i>	215
<i>D. Semnificațiile programului iconografic exterior</i>	233
1. Voronețul – soluția finală a iconografiei exterioare	233
2. Permutările iconografice săvârșite la Voroneț de către Mitropolitul Roșca privind structura expozitivă a pronaosului și stabilizarea definițiilor iconografice ale fațadelor acestuia	245

II. „Dumnezeiescul palat“ din Vedenia Sfântului Nifon – model ceresc al chivotului rareșian	265
A. Stabilirea deosebirilor între biserica ștefaniană și chivotul rareșian	265
B. Planul edificiului ceresc din Vedenie și simbolizarea lui prin structura și planul arhitectonic ale chivotului rareșian	275
C. Funcțiile edificiului ceresc din Vedenie și simbolizarea lor în principalele funcțiuni ale zidirii-ofrandă	289
1. Cortul, Templul, Biserica, Chivotul	289
2. Chivotul – corespondent simbolic al „dumnezeiescului palat“ transcendent	298
3. Semnificațiile simbolice ale chivotelor de zid și procedeele de simbolizare și de reproducere iconică ale cerescului edificiu transcendent din Vedenia Sfântului Nifon	302
III. Cum trebuie privite și deciptate chivotele ecumenice ale lui Petru Rareș	308
IV. Goticii bazilei ai Moldovei și modelul lor ecumenic	343
O epistolă în loc de epilog	369
Referat la o lucrare de excepție	389
ADDENDA	
Vedenie asupra Înfricoșatei Judecăți a Sfântului Nifon, episcopul Constanțianei	399
Pomenirea Sfântului Părinte Nifon, episcop al Constanțianei în Egipt	415
„O simțire aleasă“ a părintelui arhimandrit Petroniu Tănase, starețul Mănăstirii Prodromou din Sfântul Munte	419
Plângerea lui Ivan Peresvetov	421
Mitropolitul Grigorie Roșca. Repere biografice	433
„Frescele polemice ale lui Petru Rareș“	443

Ție, Doamne



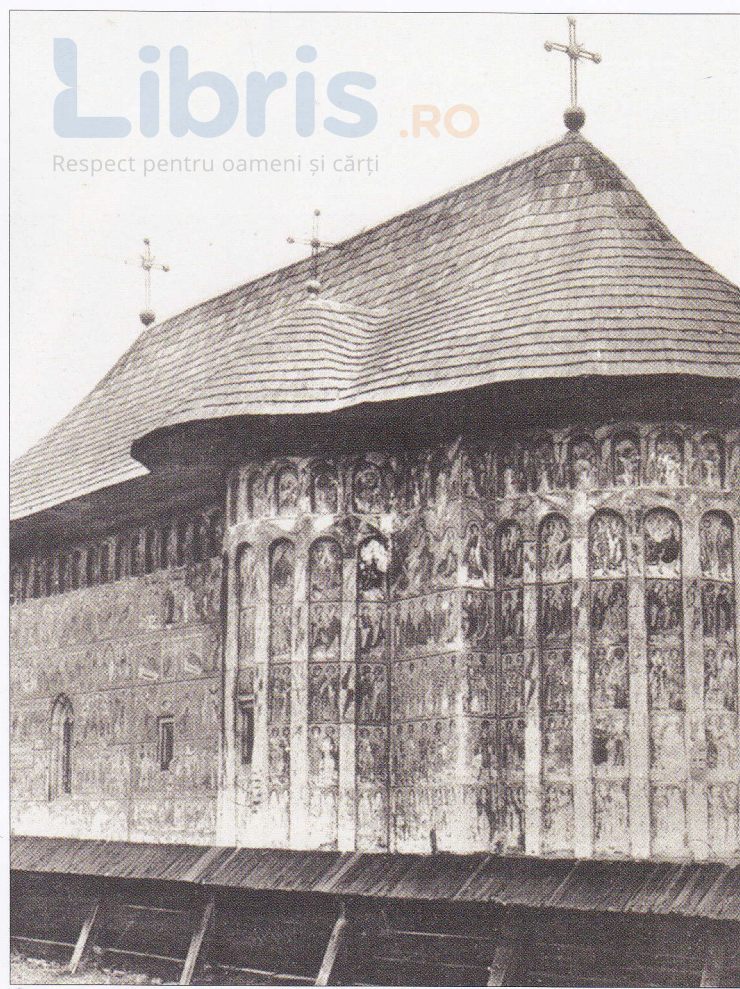


fig. 2 / Humor / biserica-chivot de zid



fig. 3 / Arbore / biserica-chivot de zid



fig. 5 / Moldovița / pridvorul bisericii-chivot de zid



fig. 4 / Bistrița / chivotul bisericii
orfevre



fig. 6 / Voroneț / biserica-chivot de zid

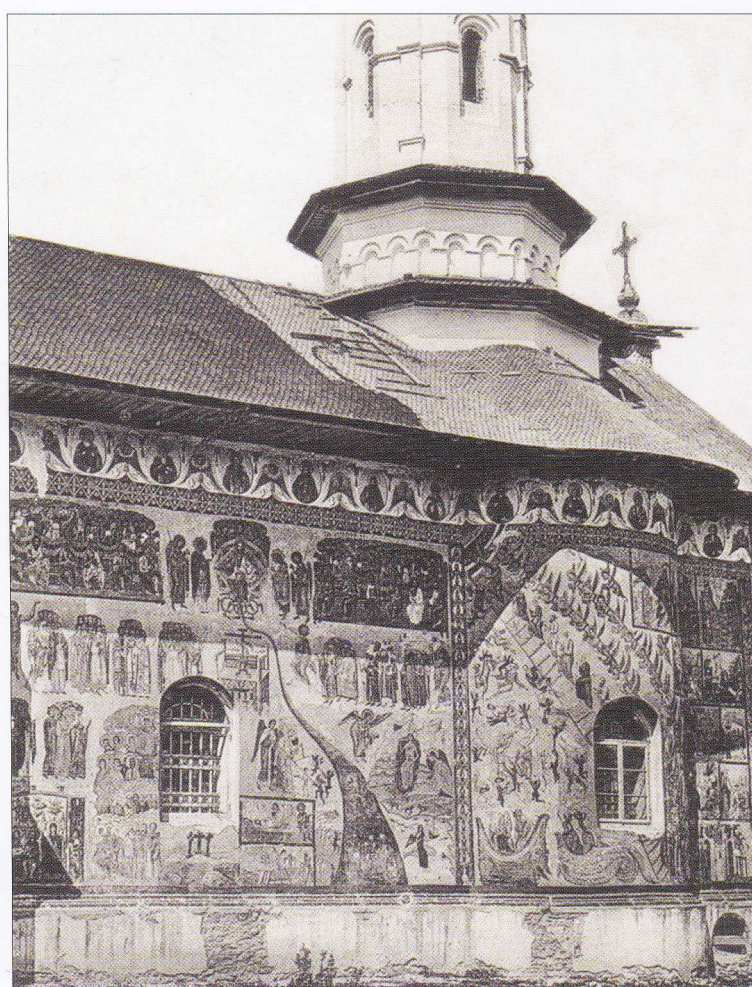
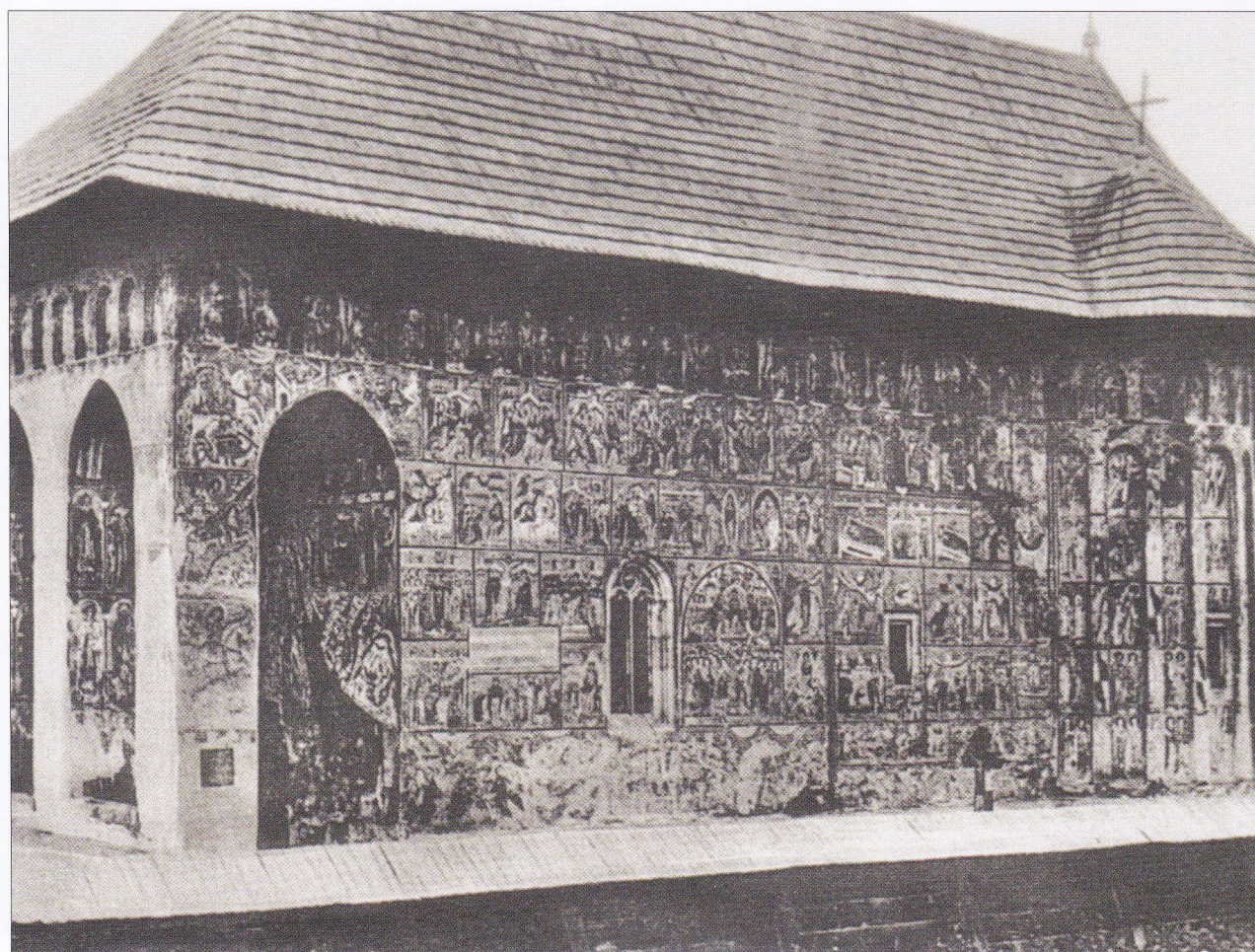


fig. 7 / Râșca / biserica-chivot de zid

fig. 8 / Humor / biserica-chivot de zid



PARTEA I

*Principalele cauze ale percepției eronate
a originii și semnificației programului
iconografic instituit de voievodul-iconograf
Petru Rareș și de ruda sa,
mitropolitul-iconograf Grigorie Roșca*



fig. 11 / Baia / Domnitorul Petru Rareș, Elena Doamna și fiul lor Iliș / tablou votiv / sec. XVI

„Ton souvenir
en moi luit
comme un ostensor”

Charles Baudelaire

Puțină lume ajunsă în proximitatea vreunei biserici din nordul Moldovei reușește să-și stăpânească perplexitatea; o perplexitate vie, penetrantă și genuină, pe care contemplarea celorlalte biserici din vremea lui Petru Rareș nu va face decât să o confirme definitiv.

Un lucru este sigur: înaintea oricăror alți stimuli intelectuali, ceea ce-l face pe călător să rămână dinaintea lor complet interzis este imaginea, aproape neverosimilă, a bisericii pictate în întregime pe dinafară. Volumul ei, acoperit pe toate fețele cu chipuri de sfinți și cu o puderie de scene multicolore, întocmai ca și interiorul lăcașului, nu-ți dă senzația că te-ai afla dinaintea unui edificiu, a unei arhitecturi, ci, mai curând, în preajma unui uriaș *obiect* mărit la scară, împodobit mirific.

Șocul vizual îl produce, desigur, cutezanța ctitorilor de a îmbrăca complet cu fresce zidurile exterioare ale bisericii și, decurgând din acest fapt fără precedent în cultura mondială, obstinția lor, și ea nemăiîntâlnită, de a nu îngădui nici măcar unui centimetru pătrat de zid să rămână neacoperit cu imagini. Exceptând învelitoarea, cele câteva ogive și soclul de piatră, toată suprafața zidurilor este umplută fără rest numai cu icoane în frescă, zugrăvite unele lângă altele, „intensiv”, iar pe alocuri chiar înghesuite unele într-altele. Este evident că autorul medieval a considerat că tot zidul bisericii *merită* icoana, că toată întinderea lui, fără discriminare, este *aptă* iconic sau manifestă *vocație* iconică, inclusiv ungherele mai smerite, cu vizibilitate ingrată, de sub streșini, sau suprafețele ascunse de profunzimea și grosimea contraforților, ca să nu mai vorbim de cele foarte îndepărtate, din înaltul turlelor. De la un capăt la altul, toți pieptii lăcașului sunt luxos înveșmântați cu seturi întregi de icoane, a căror dispunere parietală uimește prin compunerea și ordonarea extrem de eficace și de inventivă. Nicăieri nu există loc liber, pauză sau interval. Pe scurt, un înveliș compact și omogen, alcătuit numai din imagini sfinte, în cuprinsul căruia cu greu